

2025(令和7)年度  
中学入学試験

生徒募集要項  
説明会・相談会資料

えい めい かん  
穎明館中学高等学校  
*Eimeikan Junior-Senior High School*

〒193-0944 東京都八王子市館町2600

TEL 042-664-6000

FAX 042-666-1101

E-mail koho@emk.ac.jp

HP <https://www.emk.ac.jp>



## 目次

### 生徒募集要項

1. 入試概要	1
2. 出願資格	2
3. 受験料	2
4. 出願方法	2
5. 当日の時間割	3
6. 当日の持ち物・注意事項	4
7. 合格発表	4
8. 入学手続き	4
9. 学費等	4
10. 交通のご案内	5

### 説明会・相談会資料

1. 学校概要	6
2. 生徒在籍数（2024年度）・クラス編成	7
3. 年間行事予定（2024年度）	8
4. 各学年の学習と行事	10
5. 5教科の授業時間数	12
6. 学校生活の時間表	13
7. 5教科の教科書と主な副教材	14
8. 体育・音楽・美術・家庭科の学習内容	15
9. 部・同好会一覧	17
10. 生徒会活動など	18
11. 学費	20
12. 諸経費	20
13. 大学合格者数（過去3年間）	21
14. EMK未来プロジェクト	22
15. 中学入試結果（2024年）	23
16. 中学入試問題の出題方針と出題形式	24
17. Q&A	26

校内案内図

# 生徒募集要項

## 1. 入試概要 〈詳細はP24、25をご参照ください〉

試験日	2月1日(土)			2月2日(日)		2月4日(火)	
	午前		午後	午前	午後	午前	
試験名	第1回			第2回	第3回	第4回	第5回
	一般入試	グローバル入試	帰国生入試	4科総合入試	一般入試 グローバル入試※	4科総合入試	4科総合入試
募集人数	50名			30名	40名	30名	30名
受験科目	4科	3科	2科+面接	4科総合	4科	4科総合	4科総合
	[4科] 国語(50分・100点) 算数(50分・100点) 理科(30分・60点) 社会(30分・60点) [3科] 国語(50分・100点) 算数(50分・100点) 英語(50分・100点) [2科+面接] 国語(50分・100点) 算数(50分・100点) 面接(約10分・点数化する) 面接は「日本語による面接」 [4科総合] 総合Ⅰ[国語・社会](50分・100点)、総合Ⅱ[算数・理科](50分・100点) ※※						
出願期間 出願時間	1月10日(金) 0:00 ~ 1月31日(金) 11:00			1月10日(金) 0:00 ~ 2月1日(土) 23:59		1月10日(金) 0:00 ~ 2月3日(月) 23:59	
集合時間	8:30		15:00	8:30	15:00	8:30	
解散予定時間	12:30		17:30	12:30	17:30	11:00	
合格発表	2月1日(土)			2月2日(日)		2月4日(火)	
	19:00		22:00	19:00	22:00	15:00	
入学 手続き 期間	合格発表後 ~ 2月10日(月) 15:00						

※ 3科入試の第1回グローバル入試の受験生が不合格となり、第3回入試にグローバル受験として再受験する場合は、国語・算数のみの受験とし、英語については第1回受験の点数を得点とする。

※※ 総合Ⅰ(国語60点、社会40点)、総合Ⅱ(算数60点、理科40点)の合計200点満点。総合Ⅰ、総合Ⅱはそれぞれ、問題用紙は2教科合冊、解答用紙は教科ごと。

## 2. 出願資格

**第1回から第5回入試** 以下の(1)、(2)を満たす者。

**帰国生入試** 以下の(1)、(2)、(3)を満たす者。

- (1) 2025年3月に小学校を卒業見込みである。
- (2) 高等学校卒業後は大学への進学を希望している。
- (3) 保護者の在留に伴い外国で教育を受けた者で、原則として外国における滞在期間が継続して1年以上であり、帰国後3年以内(原則として、帰国が小学校3年生、2021年12月1日以降)である。

※ 不明な点は本校担当者までお問い合わせください。 042-664-6000

(担当: 校長補佐 青木 寛 副校長 大友博之 入試広報部長 庭山真理子 国際交流部長 秋山美和)

## 3. 受験料

**各回の入試** 25,000円 (第1回から第5回入試は、1回の受験料が25,000円)

複数回受験する毎に5,000円が加算されます。試験毎に出願することも可能です。

その場合、2度目以降の受験料は差額を入金していただきます。

- 1回分のみの出願 25,000円
- 2回分の出願 30,000円
- 3回分の出願 35,000円
- 4回分の出願 40,000円
- 5回分の出願 45,000円

受験料の支払いには別途手数料がかかりますので、あらかじめご了承ください。また、一度お支払いいただいた受験料は返金いたしませんのでご注意ください。

## 4. 出願方法 (インターネット出願)

- (1) 本校ホームページ上のバナーより出願サイトへアクセスしてください。パソコン・スマートフォン・タブレット端末でご利用いただけます。
- (2) メールアドレスをご登録ください。
- (3) 出願サイトにログインし、画面の指示に従って必要事項を入力します。
- (4) 手続き完了後、出願完了メールが送信されます。内容をご確認ください。
- (5) 受験票をプリントアウトして入試当日にご持参ください。複数回受験する場合、受験票はその都度プリントアウトをお願いいたします。

※1 一度受験した後に再度出願する場合は、マイページからの追加出願が可能です。

※2 帰国生入試に出願する場合は、郵送用の宛名ラベルを出力して封筒に貼り、簡易書留にて次の書類を本校へ出願期間内に郵送してください。

- ① 海外における在学証明書(コピー可、すでに帰国済みで取得が困難な場合は通知表のコピーでも可)
- ② 海外における成績証明書(コピー可、すでに帰国済みで取得が困難な場合は通知表のコピーでも可)
- ③ 在留証明書(保護者・受験生の渡航日、及び、帰国(予定)日が確認できるもの、会社の書式で可)
- ④ 英語力に関する証明書(英検の合格証など)をお持ちの方はそのコピー

## 5. 当日の時間割

### 2月1日 第1回一般入試 [4科]

### 2月2日 第3回一般入試 [4科]

待機 7:00～  
入場 8:10～  
集合 8:30  
国語 8:50～ 9:40 (50分)  
算数 9:55～10:45 (50分)  
理科 11:00～11:30 (30分)  
社会 11:45～12:15 (30分)  
退場 12:20～

### 2月1日 帰国生入試 [2科+面接]

待機 7:00～  
入場 8:10～  
集合 8:30  
国語 8:50～ 9:40 (50分)  
算数 9:55～10:45 (50分)  
面接 11:00以降 (約10分)  
退場 面接終了後

### 2月4日 第5回4科総合入試 [4科総合]

待機 7:00～  
入場 8:10～  
集合 8:30  
総合Ⅰ [国語・社会] 8:50～ 9:40 (50分)  
総合Ⅱ [算数・理科] 9:55～10:45 (50分)  
退場 10:50～

### 2月1日 第1回グローバル入試 [3科]

待機 7:00～  
入場 8:10～  
集合 8:30  
国語 8:50～ 9:40 (50分)  
算数 9:55～10:45 (50分)  
英語 11:00～11:50 (50分)  
退場 11:55～

### 2月1日 第2回4科総合入試 [4科総合]

### 2月2日 第4回4科総合入試 [4科総合]

待機 12:20～  
(第1回、第3回一般入試受験者は7:00～)  
入場 14:40～  
集合 15:00  
総合Ⅰ [国語・社会] 15:20～16:10 (50分)  
総合Ⅱ [算数・理科] 16:25～17:15 (50分)  
退場 17:20～

2月1日(土) 午前の第1回一般入試に引き続き午後の第2回4科総合入試を受験、あるいは2月2日(日) 午前の第3回一般入試に引き続き午後の第4回4科総合入試を受験する場合、記念館ホールまたは本校食堂にて待機可能です。お弁当を持参していただき、昼食をお取りください。食堂の利用可能時間は12:20～14:20です。ただし、ドリンクの自動販売機は利用可能ですが、食堂での本校からの食事の提供、販売はありません。また、本校の近隣の徒歩圏内にコンビニエンスストア等はありませんので食事は予めご準備をお願いいたします。

**待機** 本校記念館ホールにて受験生と保護者がいっしょに待機することが可能です。

**入場** 係教員が受験生を記念館ホールから試験場に案内いたします。試験場にて出欠確認を行います。保護者の方は試験場に入場することは出来ませんのでその場でお待ちください。また、試験終了までお待ちになる方は、記念館ホールをご利用ください。

**集合** 試験監督より受験上の注意事項が読み上げられます。

**面接** 帰国生入試では、記載の時刻より係教員が受験番号順に受験生を面接試験場に案内いたします。

**退場** 試験終了後、試験場毎に係教員が受験生を記念館ホールに案内いたします。記念館ホールにて保護者と待ち合わせの上お帰りください。

## 6. 当日の持ち物・注意事項

**持ち物** 受験票、筆記用具（HBまたはBの鉛筆またはシャープペンシル）、消しゴム、上履き

**注意事項** 保護者の上履きは不要です。定規、分度器、コンパスなどは使用できません。試験中、机の上に置けるものは、鉛筆（シャープペンシル）・消しゴム・腕時計のみです。ただし、必要に応じてティッシュペーパーは可とします。携帯電話・スマートフォンは試験場入場後に電源をオフにし、試験終了までカバンの中にしまってください。自然災害等により交通機関が乱れた場合は、試験時間を繰り下げることがあります。その際には本校ホームページをご覧ください。

## 7. 合格発表

試験当日、「1. 入試概要」に示した時刻に、本校ホームページにて合格者受験番号を掲示いたします。発表時刻は予定より前後することがあります。第1回から第5回入試、帰国生入試のいずれも2月10日（月）15：00まで確認可能です。学校内における掲示発表はいたしません。合格者には合格書類を学校より郵送いたします。本校への電話による可否のお問い合わせは、間違いを防ぐため、お答えできませんのでご了承ください。本校の入試に合格した受験生は、その後の本校の入試を受験することはできません。

## 8. 入学手続き

合格者は入学手続き期間内に所定の銀行口座へ入学金300,000円の振り込みをお願いいたします。振込先につきましては試験当日及び合格書類にてお知らせいたします。入学金の振り込みをもって入学手続き完了となります。一度納入された入学金は、入学を辞退された場合でも返金いたしません。

## 9. 学費等（P.20 もご確認ください）

<b>学費について</b>	<b>授業料</b>	480,000円（5月・7月・10月・1月の預金口座振替による4期分納）
	<b>施設・設備費</b>	100,000円（5月・7月・10月・1月の預金口座振替による4期分納）
	<b>副教材費、諸費</b>	入学後にご案内します。諸費には生徒会費、学力テスト費などが含まれます。

入学手続き後の家計急変に対する授業料減免措置があります。詳細は本校事務室へお問い合わせください。

### 初年度授業料免除制度について

各入学試験で、成績優秀者（各試験毎に若干名、合計18名以内）を、初年度授業料免除対象の候補とします。候補者には合格発表後に直接、電話でお知らせいたします。初年度授業料免除対象の候補者が本校に入学した場合、初年度の授業料（48万円）を免除いたします。入学金（30万円）、施設・設備費（10万円）については納入していただきます。一度合格した後で、この制度を志望して再受験することはできません。この制度は、入学後の学校生活を拘束するものではありません。また、免除者に関する情報は非公開とします。

### 堀越克明奨学金について

2年目以降、学業および人物優秀な生徒各学年1名（高校3年生は理系、文系各1名）を選出し、第3学期終業式で表彰するとともに、次年度の授業料を免除しています。

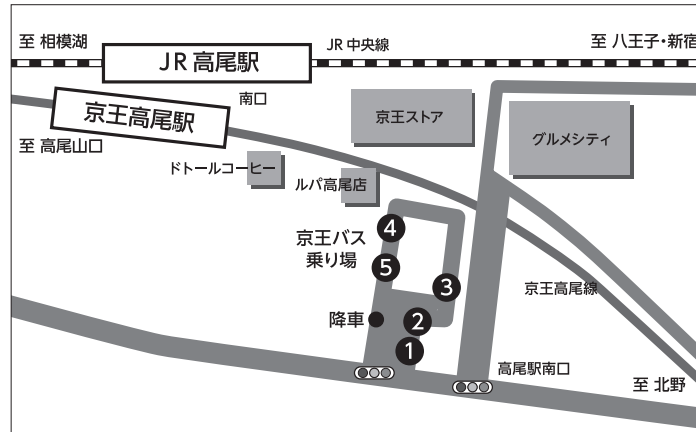
### 穎明館育成基金について

本校の教育活動の充実、振興を目的として、新入生と卒業生の保護者の皆様に任意でご支援（寄付）をお願いしています。一口1万円とさせていただいております。本校に入学が決定したのち、改めてお願いを申し上げます。

## 10. 交通のご案内

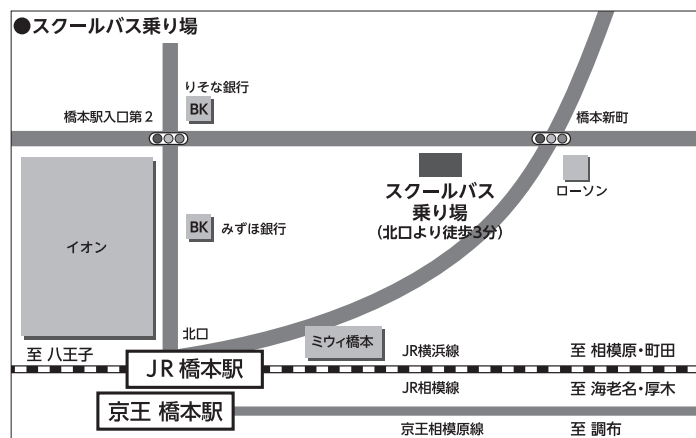
### 高尾駅（JR中央線、JR中央本線、京王高尾線）より

入試当日、穎明館構内行き京王バス直行便が運行されます。乗り場は高尾駅南口②番バス乗り場です。なお、通常の路線バス（③番乗り場、館ヶ丘団地行き、穎明館高校前下車、徒歩3分）も利用可能です。試験開始後の保護者下校用、及び、試験終了時お迎えのための保護者登校用の直行便はございませんので、その場合は路線バスをご利用ください。



### 橋本駅（JR横浜線、JR相模線、京王相模原線）より

橋本駅からはスクールバスを運行します。乗車の申し込みは不要です。係教員の指示に従いご乗車ください。なお、試験開始後、保護者下校用とお迎え用のスクールバスも運行いたします。合わせてご利用ください。橋本駅の発着場所は、橋本駅北口から徒歩3分のスクールバス乗り場になります。



※ 京王バス直行便及びスクールバスの発車時刻に関しては、入試直前に本校ホームページにてご案内いたします。帰国生入試については、京王バス直行便及びスクールバスの運行はありません。高尾駅からの路線バスをご利用ください。

### 自家用車のご利用について

入試期間中は構内に自家用車を駐車することはできません。公共の交通機関をご利用ください。ただし、送迎のための構内への乗り入れは可能です。周辺道路での待機・駐車、及び、東京医科大学八王子医療センター駐車場への駐車は近隣の方、通院の方へのご迷惑となりますので固くお断りいたします。自家用車によるお迎えの際はバス駐車場の都合上下記の時間以降に構内へお入りください。ご協力をお願いいたします。

第1回、第3回一般入試	12:00以降	第1回グローバル入試	11:35以降
帰国生入試	11:35以降	第2回、第4回総合入試	17:00以降
第5回総合入試	10:30以降		



# 説明会・相談会資料

## 1. 学校概要

名称	穎明館中学高等学校（中高完全一貫校）
所在地	〒193-0944 東京都八王子市館町2600
アクセス	高尾駅（JR 中央線、JR 中央本線、京王高尾線）南口バス乗り場より 京王路線バス 約15分 [3番乗り場]、京王バス直行便 約10分 [2番乗り場] 橋本駅（JR 横浜線、JR 相模線、京王相模原線）北口スクールバス乗り場より スクールバス 約25分
TEL	042-664-6000
FAX	042-666-1101
E-mail	koho@emk.ac.jp
校長	橋本 好広
校長補佐	青木 寛
副校長	大友 博之
教職員	専任教諭 63名（男性46名、女性17名 うち、外国人教諭女性1名） 非常勤講師 29名（男性21名、女性 8名 うち、外国人講師男性5名、女性1名） 事務職員 13名（男性10名、女性 3名） 校医 5名（男性 3名、女性 2名、うちカウンセラー男女各1名）
主な施設	高校棟 普通教室18（教室15、学習室 [自習室] 3） 理科室3 美術室 生活科室 保健室 食堂（ホール） 中学棟 普通教室11（教室10、学習室 [自習室] 1） MP ルーム（多目的ルーム／音楽室） 体育館 フロア（バレーコート2面） 武道場（柔道、剣道、合気道、卓球） トレーニングルーム 温水プール（25m×6コース） テニスコート3面（屋上） 21世紀記念館 普通教室 6（教室 5、学習室 [自習室] 1） 大ホール（大教室、固定席1階576席、2階270席） PC ルーム EMK ルーム 無窮館 蛍雪図書室 EMK 未来館 天望楼（天文ドーム）
外施設	400mトラック付き人工芝グラウンド 野球場（A球場 [堀越球場]、B球場）



## 2. 生徒在籍数（2024年度）・クラス編成

### 中学

学年	組	男子	女子	計	
1年	A	26	13	39	
	B	26	13	39	
	C	26	13	39	
	D	26	12	38	
	E	26	12	38	
	計	130	63	193	
2年	A	27	11	38	
	B	27	11	38	
	C	26	11	37	
	D	26	11	37	
	E	27	11	38	
	計	133	55	188	
3年	A	AC	24	16	40
	B	SC	24	13	37
	C	SC	24	13	37
	D	SC	23	13	36
	E	SC	24	12	36
	計	119	67	186	
中学合計		382	185	567	

### 高校

学年	組	男子	女子	計	
4年	A	AC	17	25	42
	B	SC	22	12	34
	C	SC	22	12	34
	D	SC	21	12	33
	E	SC	21	12	33
	計	103	73	176	

### 高校

学年	組			男子	女子	計
5年	A	AC	理	15	5	20
			文	9	11	20
			計	24	16	40
	B	SC	理	23	10	33
	C	SC	理	23	9	32
	D	SC	文	21	16	37
	E	SC	文	21	16	37
	理計			61	24	85
	文計			51	43	94
	計			112	67	179
6年	A	AC	理	14	11	25
			文	8	0	8
			計	22	11	33
	B	SC	文	22	17	39
	C	SC	文	24	16	40
	D	SC	理	17	11	28
	E	SC	理	18	10	28
	理計			49	32	81
	文計			54	33	87
	計			103	65	168
高校合計				318	205	523

		男子	女子	計
学校合計		700	390	1090
		64%	36%	100%

※ 1年～5年生では毎年クラス替えを実施 5・6年生間ではほぼクラス替えなし

※ 「AC」はアドバンスクラス、「SC」スタンダードクラス

※ 6年生は4コース制（完全希望制）

理系5教科コース（国公立理系志望コース）

理系3教科コース（私立理系志望コース）

文系5教科コース（国公立文系志望コース）

文系3教科コース（私立文系志望コース）

### 3. 年間行事予定 (2024年度)

4月			5月			6月		
1	月		1	水		1	土	衣替え 英検1次
2	火		2	木		2	日	
3	水		3	金	憲法記念日	3	月	特別時間割(6/3~8)
4	木		4	土	みどりの日	4	火	↑ 学年別球技大会 ↑ 4年
5	金	新入生登校日	5	日	こどもの日 6年学力テスト(会場)	5	水	↑ 3年 2年体験学習 ↑ 5年
6	土	入学式	6	月	振替休日	6	木	↓ 2年家庭学習日 ↓ 6年
7	日		7	火	夏服併用期間(~5/31)	7	金	
8	月	第1学期始業式 オリエンテーション	8	水		8	土	3年家庭学習 4年情報実習 大学入試保護者説明会
9	火	オリエンテーション	9	木	高校学力テスト	9	日	
10	水	1年オリエンテーション 2~6年学力テスト	10	金	生徒総会(7校時)	10	月	
11	木	授業開始 1年学力テスト	11	土	4・5年保護者会・授業参観	11	火	
12	金	午後生徒会オリエンテーション	12	日		12	水	
13	土		13	月		13	木	
14	日		14	火		14	金	
15	月		15	水		15	土	第1回学校説明会 大学進学懇談会
16	火	生徒健康診断	16	木		16	日	
17	水		17	金		17	月	
18	木		18	土	学校見学会	18	火	
19	金		19	日		19	水	
20	土	1・6年保護者会・授業参観	20	月		20	木	4年午前授業
21	日		21	火	↑ 中間試験	21	金	↑ 4年USA・カナダ体験学習
22	月		22	水	↓	22	土	
23	火		23	木		23	日	
24	水		24	金		24	月	
25	木		25	土		25	火	
26	金		26	日		26	水	
27	土	2・3年保護者会・授業参観	27	月		27	木	
28	日		28	火		28	金	
29	月	昭和の日	29	水		29	土	
30	火		30	木		30	日	
			31	金				

特別時間割: 午前授業・午後進学行事等

10月			11月			12月		
1	火		1	金		1	日	
2	水	短縮授業 体育祭準備	2	土	授業参観 八王子市私学プレゼンコンクール参加	2	月	6年答案指導
3	木	体育祭	3	日	文化の日	3	火	
4	金	体育祭予備日	4	月	振替休日	4	水	
5	土	体育祭予備日	5	火	中学校外学習 高校芸術鑑賞	5	木	
6	日		6	水		6	金	
7	月		7	木	↑	7	土	
8	火		8	金	6年三者面談(~11/18)	8	日	
9	水	6年学力テスト	9	土	↑	9	月	↑
10	木		10	日		10	火	1~5年期末試験
11	金		11	月	1~5年三者面談	11	水	↓
12	土		12	火		12	木	家庭学習日
13	日		13	水	短縮授業(11/9~15)	13	金	家庭学習日 第5回学校説明会
14	月	スポーツの日	14	木		14	土	家庭学習日
15	火	↑ 衣替え	15	金		15	日	
16	水	中間試験	16	土	↓ 家庭学習日	16	月	答案指導
17	木		17	日	6年学力テスト(会場)	17	火	家庭学習日 生徒面談・補習期間 ↑
18	金	↓	18	月	↓	18	水	家庭学習日
19	土		19	火		19	木	家庭学習日
20	日	6年学力テスト(会場)	20	水		20	金	家庭学習日
21	月		21	木		21	土	家庭学習日
22	火		22	金		22	日	
23	水		23	土	勤労感謝の日	23	月	家庭学習日
24	木		24	日	5年TEAP	24	火	家庭学習日
25	金	3~5年進学講演会(3・4校時)	25	月		25	水	第2学期終業式 大掃除 ↓
26	土	第3回学校説明会	26	火	↑	26	木	
27	日		27	水	6年期末試験	27	金	
28	月	短縮授業	28	木	↓	28	土	
29	火		29	金		29	日	↑ 学校閉鎖 ↑
30	水	学力テスト	30	土	6年共通テスト対策(~12/24) 第4回学校説明会	30	月	
31	木					31	火	

7月			8月			9月			
1	月	↓	1	木	↑	1	日		
2	火	4年代休	2	金	6年夏季講習Ⅱ期	2	月		
3	水	4年代休	3	土	↓	3	火		
4	木		4	日		4	水		
5	金		5	月	↑	5	木		
6	土		6	火	6年夏季講習Ⅲ期	6	金		
7	日	英検2次(会場)	7	水	↑	7	土		
8	月		8	木	↑	8	日	6年学力テスト(会場)	
9	火	↑	9	金	6年夏季講習Ⅳ期	9	月		
10	水	期末試験	10	土	↓	10	火	創立記念日	
11	木	↓	11	日	山の日	↑	11	水	創立記念日代休
12	金		12	月	振替休日	学校閉鎖	12	木	短縮授業 文化祭準備
13	土	3～5年キャリアガイダンス 他学年家庭学習日	13	火			13	金	文化祭準備
14	日		14	水			14	土	文化祭
15	月	海の日	15	木			15	日	文化祭
16	火	家庭学習日	16	金			16	月	敬老の日
17	水	答案指導	17	土			17	火	文化祭代休
18	木	家庭学習日 生徒面談・補習期間	18	日			18	水	生徒冬服併用期間(～10/12)
19	金	家庭学習日	19	月	↑		19	木	
20	土	家庭学習日	20	火	1～6年夏季講習Ⅴ期		20	金	
21	日	オープンスクール	21	水	↓		21	土	
22	月	家庭学習日	22	木	↑		22	日	秋分の日
23	火	家庭学習日	23	金	1～6年夏季講習Ⅵ期		23	月	振替休日
24	水	家庭学習日	24	土	中学学力テスト(希望者)		24	火	
25	木	家庭学習日	25	日	第2回学校説明会 6年学力テスト(会場)		25	水	
26	金	家庭学習日	26	月			26	木	
27	土	第1学期終業式 大掃除	27	火	第2学期始業式 防災訓練 4・5年論述テスト		27	金	体育祭予行
28	日	6年学力テスト(会場)	28	水	1～5年学力テスト 6年授業開始		28	土	
29	月	↑	29	木	1～5年授業開始		29	日	
30	火	6年夏季講習Ⅰ期	30	金			30	月	
31	水	↓	31	土					

1月			2月			3月		
1	水	元日	1	土	第1回・第2回中学入試 家庭学習日	1	土	高校卒業式(第38回) 1～4年家庭学習日
2	木		2	日	第3回・第4回中学入試 5年学力テスト(会場)	2	日	英検2次(会場)
3	金		3	月	家庭学習日	3	月	
4	土		4	火	第5回中学入試 家庭学習日	4	火	↑
5	日		5	水	家庭学習日	5	水	期末試験
6	月	第3学期始業式 中学百人一首大会	6	木	1～5年学力テスト	6	木	↓
7	火	授業開始	7	金		7	金	
8	水	6年校内共通テストトライアル①	8	土		8	土	家庭学習日
9	木		9	日		9	日	
10	金		10	月		10	月	家庭学習日
11	土	学校見学会	11	火	建国記念の日	11	火	家庭学習日
12	日		12	水		12	水	答案指導
13	月	成人の日	13	木	生徒会役員選挙(7校時)	13	木	家庭学習日 生徒面談・補習期間
14	火	6年校内共通テストトライアル②	14	金		14	金	家庭学習日
15	水		15	土		15	土	家庭学習日
16	木		16	日		16	日	
17	金	3年学力テスト(放課後・希望者)	17	月		17	月	家庭学習日
18	土	中学学力テスト(放課後・希望者)	18	火		18	火	家庭学習日
19	日	大学入学共通テスト	19	水		19	水	家庭学習日
20	月	6年共通テスト自己採点	20	木		20	木	春分の日
21	火		21	金		21	金	家庭学習日
22	水		22	土	第6回学校説明会	22	土	家庭学習日
23	木		23	日	天皇誕生日	23	日	学校見学会
24	金		24	月	振替休日	24	月	第3学期終業式 中学卒業証書授与 大掃除
25	土	英検1次	25	火		25	火	
26	日		26	水		26	水	
27	月		27	木		27	木	
28	火		28	金	卒業式予行	28	金	
29	水					29	土	
30	木					30	日	
31	金	1～4校時短縮授業 午後入試準備				31	月	

## 4. 各学年の学習と行事

	1年	2年	3年
授業・クラス	ホームルームでクラス授業 英会話はクラス分割授業	ホームルームでクラス授業 英会話はクラス分割授業	ホームルームでクラス授業 アドバンストクラス (1クラス) スタンダードクラス (4クラス) 高校課程の学習に入る科目もある
定期試験	年5回 (5・7・10・12・3月)	年5回 (5・7・10・12・3月)	年5回 (5・7・10・12・3月)
学力テスト	4月 ベネッセ学力推移調査 8月 ベネッセ学力推移調査 10月 ベネッセ総合学力調査 2月 ベネッセ学力推移調査	4月 ベネッセ学力推移調査 8月 ベネッセ学力推移調査 10月 ベネッセ総合学力調査 2月 ベネッセ学力推移調査	4月 ベネッセ学力推移調査 8月 高校入学準備テスト 10月 ベネッセ総合学力調査 2月 ベネッセ学力推移調査
宿泊行事 (全員)		6月 広島体験学習	6月 奈良・京都体験学習
宿泊行事 (希望者)			7月～8月 イートンカレッジ サマースクール (希望者)
体験学習	6月 日帰り体験学習 (学校近隣) 11月 鎌倉校外学習	11月 能・狂言鑑賞	11月 歌舞伎鑑賞
保護者会	4月 学年・学級保護者会	4月 学年・学級保護者会	5月 学年・学級保護者会 2月 USA・カナダ体験学習 説明会
面談	11月 三者面談	11月 三者面談	11月 三者面談
キャリア教育の テーマ	・自分自身をしっかりと見つめ、将来の夢・目標を持つ ・自校の歴史を知り、創立者堀越克明先生に学ぶ	・自分自身を見つめ直し、他者との関わりについて考える ・好きな事を深める	・社会への視野を広げ、社会に貢献できることを考える ・自己理解と職業理解、そのために知的創造の喜びを知る
進学指導行事	5・10月 自学自習時間調査	5・10月 自学自習時間調査	5・10月 自学自習時間調査 7月 キャリアガイダンス 10月 進学講演会 3月 学問説明動画視聴

4年	5年	6年
全員共通科目を履修 アドバンストクラス（1クラス） スタンダードクラス（4クラス）  数学・英語・古典 習熟度別（グレード別）授業	理系・文系 アドバンストクラス（1クラス） スタンダードクラス（4クラス）  数学・英語のほか、国語・理科も 習熟度別（グレード別）授業	理系5教科型・理系3教科型 文系5教科型・文系3教科型 アドバンストクラス（1クラス） スタンダードクラス（4クラス）  数学・英語のほか、国語・理科も 習熟度別（グレード別）授業
年5回（5・6・10・12・3月）	年5回（5・7・10・12・3月）	年4回（5・7・10・12月）
4月 ベネッセスタディーサポート 5月 全統高1模試 8月 河合塾思考力・表現力テスト 8月 全統高1模試 11月 ベネッセ総合学カテスト 2月 全統高1記述模試	4月 ベネッセスタディーサポート 5月 全統高2模試 8月 河合塾思考力・表現力テスト 8月 全統高2模試 10月 ベネッセ総合学カテスト 11月 TEAP 1月 全統共通テスト高2模試 2月 全統記述高2模試	4月 ベネッセスタディーサポート 5月 全統共通テスト模試、全統記述模試 7月 全統共通テスト模試 8月 全統記述模試 9月 駿台・ベネッセ共通テスト模試 10月 駿台・ベネッセ記述模試 10月 全統共通テスト模試 10月 全統記述模試 11月 全統プレ共通テスト
6月～7月 USA・カナダ体験学習		
7月～8月 イートンカレッジ サマースクール（希望者） 1月～3月 オーストラリアターム 留学（希望者）	7月～8月 イートンカレッジ サマースクール（希望者）	
11月 芸術鑑賞（校内）	11月 芸術鑑賞（校内）	11月 芸術鑑賞（校内）
4月 学年・学級保護者会 6月 保護者対象大学入試説明会	5月 学年・学級保護者会 6月 保護者対象大学入試説明会	4月 学年・学級保護者会 6月 保護者対象大学入試説明会
11月 三者面談	11月 三者面談	11月 三者面談
<ul style="list-style-type: none"> <li>・「就きたい仕事」「入りたい大学」「学びたい学問」を具体的に考える</li> <li>・オープンキャンパス、大学説明会に参加する</li> </ul>	<ul style="list-style-type: none"> <li>・「第一志望大学を決める、受験勉強を始める、続ける」</li> <li>・第一志望大学の見学、オープンキャンパスへの参加により研究を深める</li> </ul>	<ul style="list-style-type: none"> <li>・目標を高く掲げ、それを堅持する</li> <li>・受験勉強を通じて、目標をもって努力する人生の基本姿勢を培う</li> </ul>
5月 学部・学科説明会 5・10月 文理選択説明会、自学自習時間調査 6月 大学進学懇談会 7月 キャリアガイダンス 10月 進学講演会 進学ガイダンス（年3回）	5・10月 自学自習時間調査 6月 大学進学懇談会 7月 キャリアガイダンス 10月 進学講演会 進学ガイダンス（年5回）	4月 難関大講演会 5月 自学自習時間調査 6月 大学進学懇談会 12月 共通テスト対策講習 進学ガイダンス（年7回）

# 5. 5教科の授業時間数

		5		10		15		25		30				
中学課程	1年	現代文 3	国語表現 1	国文法 2	歴史 2	地理 2	代数 3	幾何 3	理科Ⅰ 2	理科Ⅱ 2	英語C 3	英語E 3	英会話Ⅰ	
	2年	現代文 3	国語表現 1	古典 2	歴史 2	地理 2	代数 3	幾何 3	理科Ⅰ 2	理科Ⅱ 2	英語C 3	英語E 3	英会話Ⅰ	
高校課程	3年	現代文 3	古典 3	歴史総合 2	公共 2	数学Ⅰ 3	数学A 3	生物 2	地学 2	英語C 4	英語E 3			
	4年	現代文 3	古典 3	歴史総合 2	公共 2	数学Ⅱ 4	数学B 2	情報 1	物理 2	化学 3	英語C 4	英語E 3		
	5年	現代文 3	古典 3	地理総合 3	数学Ⅲ 4	数学C 3	化学 3	物理 or 生物 4	英語C 4		英語E 3			
	文系	現代文 4	古典 3	地理総合 3	日本史探究 or 世界史探究 5	数学Ⅱ 2	数学C 2	化学, 生物, 地学から 2科目 2   2	英語C 4		英語E 3			
	理系	現代文 3	古典 3	地理 or 倫理・政経 4	数学ⅢC 4	数学 ⅠAⅡB 3	情報演習 1	化学 4	物理 or 生物 4	英語C 4	英語E 3			
6年	現代文 3	古典 3	地理 or 倫理・政経 4	数学ⅢC 4	数学 ⅠAⅡB 3	情報演習 1	化学 4	物理 or 生物 4	英語C 4	英語E 3				
理系 3教科	数学ⅢC 4	数学ⅠAⅡB 3	数学演習 2	化学 or 物理演習 or 生物演習 4	化学演習 or 物理 or 生物 4	情報演習 1	英語C 4	英語E 3	英語演習 4					
文系 5教科	現代文 4	古典 3	世界史 or 日本史 5	地, 倫・政経 から1つ選択 4	数学ⅠA 2	数学ⅡB 3	情報演習 1	化学, 生物, 地学から 2科目 2   2	英語C 4	英語E 3				
文系 3教科	現代文 4	古典 3	国語演習 2	世界史 or 日本史 7	英語C 4	英語E 3	英語演習 4	*選択(希望者) ・国語表現 1 ・数学ⅠA 2						

## 6. 学校生活の時間表

校時表

8:20 ~ 8:40	HR・朝学習
8:40 ~ 9:30	第1校時
9:40 ~ 10:30	第2校時
10:40 ~ 11:30	第3校時
11:30 ~ 12:15	昼休み(中学生)
11:40 ~ 12:30	第4校時(高校生)
12:20 ~ 13:10	第4校時(中学生)
12:30 ~ 13:15	昼休み(高校生)
13:20 ~ 14:10	第5校時
14:20 ~ 15:10	第6校時
15:15 ~ 15:25	HR
15:25 ~ 15:45	清掃タイム
(15:20 ~ 16:10)	(第7校時)
18:10	下校限
19:00	完全下校(勉強目的)

※ 土曜日は授業4校時まで  
下校限17:00 完全下校(勉強目的)18:00

2024年度 授業時間割 1年A組

	月	火	水	木	金	土
1	歴史	国文法	幾何	代数	幾何	地理
2	代数	英語E	(マット) 体育	美術	歴史	(バスケット) 体育
3	英語C	幾何	英語E	現代文	英語E	現代文
4	国文法	英語C	国語表現	地理	(剣道) 体育	代数
5	理科II	理科I	英語C	家庭科	音楽	
6	LHR	現代文	理科I	英会話	理科II	
7	総合					

2024年度 授業時間割 3年A組

	月	火	水	木	金	土
1	生物	英語C	公民	数学A	英語C	英語E
2	音楽	美術	数学I	英語E	生物	現代文
3	(卓球) 体育	(水泳) 体育	数学A	現代文	数学I	英語C
4	歴史総合	地学	英語C	公民	地学	古典
5	LHR	歴史総合	古典	(サッカー) 体育	数学A	
6	総合	数学I	家庭科	古典	英語E	
7	現代文					

2024年度 授業時間割 6年理系5教科コース

	月	火	水	木	金	土
1	化学	(バレー) 体育	数学II	数学II	化学	数学II
2	現代文	現代文	英語C	英語C	(卓球) 体育	生物物理
3	英語C	化学	英語E	数学III	政経地理	政経地理
4	数学III	英語E	(ソフト) 体育	古典	政経地理	政経地理
5	化学	生物物理	数学III	現代文	生物物理	
6	英語E	英語C	古典	生物物理	数学III	
7	LHR	情報演習			古典	



## 7. 5教科の教科書と主な副教材

	課程	種類	出版社	タイトル
国語	中学	教科書	教育出版	伝え合う言葉 中学国語1～3
			教育出版	中学書写
		副教材	東京法令出版	解いて覚える 中学生の文法
			尚文出版	常用漢字オールクリア
			桐原書店	基礎から学ぶ 解析古典文法
	高校	教科書	桐原書店	探求 現代の国語
			桐原書店	探求 言語文化
			桐原書店	探求 論理国語
			桐原書店	探求 文学国語
		副教材	桐原書店	探求 古典探究
			Z会出版	現代文キーワード読解
			桐原書店	読んで見て覚える重要古文単語315
			桐原書店	漢文必携
啓隆社	新訂 国語図説			
数学	中学	教科書	数研出版	これからの数学
		副教材	数研出版	STEP 演習中学数学
	高校	教科書	数研出版	数学ⅠⅡⅢABC
		副教材	数研出版	4STEP 数学Ⅰ+Aなど
理科	中学	教科書	啓林館	未来へひろがるサイエンス
		副教材	浜島書店	最新理科便覧
	高校	教科書	数研出版	物理基礎
			啓林館	化学基礎
			東京書籍	生物基礎
			数研出版	地学基礎
	副教材	秀文社	NEW PHOTO GRAPHIC 生物図説	
		第一学習社	スクエア最新図説 地学	
社会	中学	教科書	教育出版	中学社会 地理
			教育出版	中学社会 歴史
			帝国書院	中学校社会科地図
			東京書籍	新しい社会 公民
		副教材	帝国書院	アドバンス中学地理資料
	高校	教科書	帝国書院	新詳 世界史探究
			山川出版社	詳説日本史探究
			実教出版	詳述歴史総合
			清水書院	高等学校 公共
			東京書籍	地理総合・地理探究
			清水書院	高等学校現代政治・経済新訂版
英語	中学	教科書	三省堂	NEW CROWN 1～3
		教科書準拠ワークブック	三省堂	NEW CROWN 1～3
		副教材	育伸社	Sirius
			育伸社	Jack
	高校	教科書	桐原書店	Heartening English Communication Ⅰ～Ⅲ
		副教材	数研出版	チャート式 基礎からの新々総合英語
			旺文社	Scramble 英文法・語法
			数研出版	必携英単語 Leap
			数研出版	入試必携英作文 Write to the Point
			教育開発出版	高校リード問題集 英語Ⅰ・Ⅱ

## 8. 体育・音楽・美術・家庭科の学習内容

### 体育

学年別の履修科目（◎は必修、○は選択）

	1年	2年	3年	4年	5年	6年
剣道	◎					
バスケットボール	◎			◎		
集団行動・マット運動	◎					
バレーボール		◎				◎
陸上競技		◎		◎		
水泳			◎		○	
サッカー			◎		◎	
卓球			◎			◎
柔道				◎	◎	
ソフトボール						◎
ダンス		◎			○	

### 音楽

4年間の学習内容

学年	実技分野		鑑賞分野	楽典分野
1	歌唱	校歌斉唱 「明日という大空」	「春」（ヴィヴァルディ） 「魔王」（シューベルト）	譜表 音符 など
	ソプラノリコーダー	「星の世界を」、「エーデルワイス」		
2	歌唱	「翼をください」 「サンタ ルチア」	「運命」（ベートーヴェン） オペラ「アイーダ」など	音階 反復記号 拍手記号
	アルトリコーダー	「聖者の行進」		
3	歌唱	「花」「早春賦」 「Hey Jude」	「新世界より」（ドヴォルザーク） 「ブルタバ」（スメタナ）	日本の音階 強弱・速度記号 など
	アルトリコーダー	「オーラリー」		
4	歌唱	「少年時代」 日本の歌・外国の歌 など	「第九（歓喜の歌）」 （ベートーヴェン） ミュージカル「キャッツ」 など	音楽用語 聴音 など
	アルトリコーダー	「手紙」「木星（Jupiter）」		

## 美術

### 4年間の学習内容

学年	時期区分	制作するもの
1	1学期	〈工作〉「プッシュステンドで作るランプ制作」
	2学期	〈デザイン〉「色彩構成」
	3学期	〈彫刻〉木彫「銅敷き制作」
2	1学期	〈彫塑〉粘土制作「レプリカ制作」
	2学期	〈工作〉製本「絵本制作」
	3学期	〈彫刻〉木彫「スプーン制作」
3	1学期	〈工芸〉レザーカービング「財布制作」
	2学期	〈彫刻〉立体彫刻「動物制作」
	3学期	〈絵画〉鉛筆デッサン「自画像」
4	半期	〈版画〉「ステンシル」

## 家庭

### 5年間の主な学習内容

学年	学習内容
1	①家庭生活 家族・家庭の生活、消費生活
	②食生活 食品の分類、1日の必要摂取量等
	③調理実習 計量、調理実験、炊飯の原理、ゼリー、汁物、青菜、蒸しパン
2	①衣生活 衣服の選択と手入れ
	②被服製作実習 ペットボトルホルダー、ハーフパンツ
3	①食生活 食品の特徴、食事のマナー
	②調理実習 ゼリー、カップケーキ、スパゲティアマトリチャーナ、ヨーグルトサラダ、魚のなべ照り焼き、豆腐とわかめの味噌汁、スイートポテト、卵ボーロ
	③保育 子どもの心身の発達
4	①家庭生活 人の一生と家族
	②消費生活 私たちの消費生活
	③保育 生命の誕生、子どもの生活と環境、幼児のおもちゃ製作
5	①食生活 食物と人間、献立作成
	②調理実習 行事食、エコクッキング
	③住生活 平面計画シール

## 9. 部・同好会一覧

	部・同好会名	中学部員数			高校部員数			合計	兼部	月～土 標準活動 日数
		男子	女子	合計	男子	女子	合計			
運動系 16	剣道部	4	0	4	3	1	4	8	○	4
	サッカー部	24	0	24	36	4	40	64	×	4
	水泳部	5	7	12	8	4	12	24	×	5
	卓球部	12	0	12	18	8	26	38	×	5
	硬式テニス部	22	11	33	12	9	21	54	△	3
	高校男子バスケ部	—	—	0	22	0	22	22	×	4～5
	中学男子バスケ部	17	0	17	—	—	0	17	×	4～5
	女子バスケ部	—	8	8	—	15	15	23	×	4
	男子バレーボール部	16	1	17	8	1	9	26	×	3
	軟式野球部	15	3	18	—	—	0	18	△	4
	硬式野球部	—	—	0	13	2	15	15	×	5
	陸上競技部	15	9	24	18	4	22	46	△	5
	ダンス部	0	9	9	0	31	31	40	×	4
	バドミントン部	6	8	14	10	3	13	27	△	4
	合気道部	3	4	7	5	5	10	17	○	3
	柔道部	0	0	0	0	0	0	0	△	2
文化系 15	社会・茶道部	1	6	7	0	9	9	16	△	2
	吹奏楽部	4	15	19	8	18	26	45	×	4
	軽音楽部	0	0	0	15	13	28	28	○	1
	かるた部	0	4	4	0	13	13	17	○	4
	室内楽部	6	1	7	2	6	8	15	○	2
	天文部	17	8	25	7	2	9	34	○	2 (年に数回観測会)
	生物部	28	1	29	26	4	30	59	○	2
	美術部	3	13	16	10	12	22	38	○	5 (週に2日以上出席)
	演劇部	1	3	4	0	6	6	10	○	3
	鉱物研究部	30	1	31	5	4	9	40	△	1
	鉄道研究部	8	0	8	12	0	12	20	○	2
	マジック同好会	4	1	5	2	3	5	10	○	1
	マスメディア研究会	1	0	1	3	0	3	4	○	1
	自動車同好会	0	0	0	14	0	14	14	○	4
将棋部	0	0	0	0	0	0	0	○	3	
合計 (のべ加入者数)	242	113	355	257	177	434	789			

※部員数は2年から6年まで(1年を含まない) ※※兼部の欄のマークは〈○可、×不可、△要相談〉  
(2～6年生徒総数) 897名 (加入率) 88%

上記の部・同好会以外に、英語科主催でネイティブの先生と学ぶ「English Club」が活動しています。

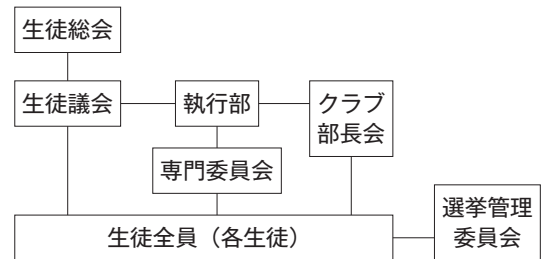
## 10. 生徒会活動など

### 生徒会活動

本校では、生徒会活動を通じて生徒の主体性やリーダーシップを養っています。

〔組織〕

生徒会役員からなる執行部を中心において、右のような組織で生徒会活動をおこなっています。執行部は選挙で選出された会長、副会長と、広報、会計、内務、外務および各専門委員長で組織されます。また、各ホームルームからは生徒議員と専門委員が選出され、生徒議会および各専門委員会を構成します。



〔活動〕

会長、副会長は2月の選挙で選出され、新年度にかけて組織づくり

をします。新年度初めには、生徒会主催で新入生歓迎生徒会オリエンテーションを実施し、生徒会執行部・委員会紹介や部活動紹介がおこなわれます。各部とも趣向を凝らし、充実した発表になっています。5月には、生徒総会が開かれます。主な議題は、新役員の所信表明と新年度の生徒会予算の決定です。生徒会予算案の作成は、前年度から旧役員によって準備が始まり、選挙後に新役員も加わって生徒議会と部長会で議論し、原案を作成します。また、新年度の初めから文化祭・体育祭の準備もスタートします。それぞれ実行委員会が組織されており、部門に分かれて準備を進めていきます。文化祭や体育祭は生徒にとって年に一度の大イベントになるので、開催当日まで熱心に活動します。

### 無窮館（蛍雪図書室・EMK未来館・天望楼）

無窮館は、穎明館高等学校開校の10周年記念事業として建てられました。「仁智には窮まりがない」という意味を込めて、命名されました。2019年10月より「EMK未来サポート」（放課後学習支援システム）が無窮館内のEMK未来館で行われています。

#### B1F 1F EMK未来館

放課後のEMK未来館では専門スタッフが常駐し、生徒の自学自習を強力にサポートします。

#### 2F 蛍雪図書室

11：30から18：50まで開館しています。司書2人が交代で常駐しています。蔵書数は約2万5000冊（2024年4月現在）、年間約500冊の資料を受け入れ、蔵書の充実に力を入れています。中学・高校、文系・理系を問わず、豊かな知識と教養を身につけ、読書に親しんでもらえるよう、学習用の資料から息抜きのための軽い読み物まで、幅広く収集しています。インターネット経由の蔵書検索も可能です。

#### 3F 天望楼（天文ドーム）

13等星まで観測することのできるレンズ口径約20cm（倍率約800倍）の大望遠鏡を備えています。ふだんは天文部の活動に活用され、流星群などの接近時には天体観測会なども実施しています。

### 食 事

厨房設備が付いた大きなホールがあり、グリーンハウスに委託して、昼食時には生徒にスクールランチ（給食）を提供しています。全学年で、給食を利用するか、弁当を持参するかの任意選択を認めています。現在全校生徒の約75%の生徒が給食を利用しています。食堂は放課後も18時まで、オープンしています。クラブ活動や補習などのために遅くまで残る生徒は、ラーメンなどの軽食をとれるようになっています。

## こころの相談室

こころの悩みを持った生徒自身や保護者が学校でも気軽に相談できるように、“こころの相談室”を開設しています。心理臨床の専門のカウンセラーを2名（男女1名ずつ）招き、それぞれ月2回ずつ相談に当たってもらっています。相談は予約制です。また、オンラインでの相談体制も整え、不登校傾向のある生徒のニーズなどにも応じています。

## EMK緑の会（保護者有志の活動）

保護者有志が集い、“EMK緑の会”として活動をしています。活動の発表の場は主に文化祭となります。毎年4月に会員を募集して活動を立ち上げます。文化祭では「バザー・制服リサイクル」「喫茶」「コーラス」の3部門に分かれて、展示・販売や発表をおこなっています。学級・学年を超えた保護者間の親睦・交流の場として人気があり、毎年100人を超す保護者が入会して、活動しています。バザーなどで上がった収益は、生徒会活動や部活動に必要な備品の一部を緑の会から寄贈するという形で、生徒のために還元してもらっています。

## 11. 学費

### 入学金・授業料

・中学校入学金	¥300,000
・授業料（4期分納）	年額 ¥480,000
・施設・設備費（4期分納）	年額 ¥100,000

## 12. 諸経費

※金額は変更になることがありますので、目安としてお考えください

### ① 1年生の主な費用

・制服（指定購入品）	
夏服（男子）〔スラックス，半袖ワイシャツ〕	¥17,380
（女子）〔スカート，半袖ブラウス〕*スラックスあり	¥19,360
冬服（男子）〔ブレザー，スラックス，ネクタイ〕	¥47,300
（女子）〔ブレザー，スカート，リボン〕*スラックス、ネクタイあり	¥48,400
・体育着〔ジャージ上・下，半袖シャツ，ハーフパンツ，体育館シューズ〕	¥26,461
・防寒コート〔希望者〕	約 ¥22,000
・学年別諸費用（健康診断費，文化祭・体育祭費，学力テスト代など）	約 ¥45,000
・副教材費	約 ¥40,000
・EMK未来サポート（放課後学習支援システム）利用料〔1、2年必修登録〕	年額 ¥108,000
・鎌倉校外学習（日帰り）	約 ¥3,000
・タブレット端末（Dynabook K70）	約 ¥104,000
・昼食費〔利用者〕（3期分納あり）	年額 ¥143,000
・スクールバス代〔利用者〕（3期分納あり）〈学校～橋本間〉	年額 ¥106,200（中学） ¥109,800（高校）

### ② 2年生以降の主な費用

・2年広島体験学習（2泊3日）	約 ¥90,000
・3年奈良京都体験学習（3泊4日）	約 ¥100,000
・中学から高校への内部進学費用	¥300,000
・4年USA・カナダ体験学習（2024年度は11日間）	¥530,000 (燃油サーチャージ、保険料等、別途 ¥100,320)
・3年～5年〔希望者〕 イートンカレッジサマースクール（14泊16日、20名）	¥981,000
・4年〔希望者〕 オーストラリアターム留学（4年3学期、1～3名）	¥1,848,440



### 13. 大学合格者数（過去3年間）

国公立大学	2024年		2023年		2022年	
	175名		172名		184名	
	総数	現役	総数	現役	総数	現役
東京大学	2	2	3	2	2	2
京都大学	1		1		1	1
東京工業大学	2	2	1			
一橋大学					1	1
北海道大学	2	2			1	
東北大学	1	1			3	3
九州大学			1	1		
東京医科歯科大学					1	1
東京外国語大学					1	1
筑波大学					1	1
東京学芸大学	1	1			1	1
東京農工大学	2	1	4	4	3	1
電気通信大学	2	2			1	1
お茶の水女子大学	2	2				
横浜国立大学	2	2	4	4	1	1
埼玉大学			1	1	2	1
千葉大学	1	1	1	1	1	
信州大学	2	1	1	1	1	1
神戸大学					1	1
横浜市立大学	1		4	2	1	1
東京都立大学	5	5	5	4	6	6
その他	13	8	13	10	5	3
総数	39	30	39	30	34	27

私立大学	2024年		2023年		2022年	
	175名		172名		184名	
	総数	現役	総数	現役	総数	現役
早稲田大学	23	17	14	11	15	14
慶應義塾大学	7	5	13	9	13	12
上智大学	9	6	13	13	7	7
早慶上合計	39	28	40	33	35	33
		(21)		(27)		(27)
東京理科大学	16	13	15	9	24	20
明治大学	53	43	37	29	38	31
青山学院大学	25	20	28	23	24	24
立教大学	7	6	25	20	21	17
中央大学	42	36	45	22	38	31
法政大学	31	24	37	28	37	31
理 MARCH 合計	174	142	187	131	182	154
学習院大学	2	2	4	4	3	2
成城大学	7	5	5	4	8	6
成蹊大学	9	6	9	5	4	2
明治学院大学	12	10	10	8	8	7
芝浦工業大学	5	5	22	18	13	11
東京都市大学	24	17	21	18	10	10
北里大学	10	8	20	17	11	10
その他	384	302	477	377	342	257
総数	666	525	795	615	616	492

※（ ）内の数字は同一大学での同一人物の複数合格を省いた数

医学部医学科	2024年		2023年		2022年	
	175名		172名		184名	
	総数	現役	総数	現役	総数	現役
国公立	3	1	2	1	7	3
私立	8	3	18	9	22	10
総数	11	4	20	10	29	13

卒業生進学状況	2024年		2023年		2022年	
	総数	割合	総数	割合	総数	割合
国公立	24	14%	21	12%	25	14%
早慶上	11	6%	17	10%	17	9%
理 MARCH	27	15%	27	16%	28	15%
その他	68	39%	80	47%	62	34%
合格進学準備	24	14%	19	11%	22	12%
進学準備	21	12%	8	5%	30	16%
総数	175	100%	172	100%	184	100%

## 14. EMK 未来プロジェクト

6年目を迎えた学校改革「EMK 未来プロジェクト」。本校教員によるプロジェクトチームが学校改革案を常に検討しています。進化し続ける穎明館教育にどうぞご期待ください。

### 6つのプロジェクトチーム（PT）

- (1) 基礎学力向上・大学入試対策PT
- (2) カリキュラムマネジメントPT
- (3) 中長期目標戦略検討PT
- (4) 特色教育構築PT
- (5) ICT教育推進PT
- (6) 広報PT

### 主なプロジェクト

#### (1) 進学指導の進化

中3からアドバンストクラス1クラス、スタンダードクラス4クラス  
アドバンストクラスでは授業内で発展的内容を取り扱う。毎年クラス替えあり  
高1から習熟度別授業

#### (2) 放課後学習支援の強化（EMK 未来サポート）

中1、中2は全員必修登録、中3以上は希望制  
専属スタッフが生徒の「わかる」から「できる」への自学自習をサポートする  
低学年のうちに学習習慣を身につける  
学校完結型の学習環境を提供  
オプションで完全個別指導も受講可能

※中3以上の登録者は無料で年20回の「読解力表現力養成講座」の受講が可能  
朝・昼休みも EMK 未来館は開館

#### (3) グローバル教育の活性化

中1、中2では週1時間、外国人教師による英会話  
高1では第2外国語（フランス語、中国語）と英会話も学ぶことができる（希望者）  
オンライン英会話、オンライン英語添削サービス  
中1、中2で英語Cの授業においてネイティブの教員による取り出し授業〈GEクラス〉実施（週3時間）

#### (4) ICT教育の充実化

1人1台タブレット端末を授業その他で活用（現在中1～高1が導入済み）

#### (5) 探究学習の整備（EMK探究プロジェクト）

中1～3は週1時間、総合学習の時間を設置  
現在本校で行っている宿泊行事やSDGsも考慮した探究学習を行う  
自分の知りたいことをどのように学ぶか、プレゼンテーション能力の向上

### 学習環境・受験環境の整備

- (1) 勉強目的に限り 完全下校 平日19:00、土曜日18:00
- (2) 穎明館教育のグランドデザインのもとに学習環境の整備を進める
- (3) EMKスタンダード  
学校（教員）における各学年の模試での到達目標を定める  
結果分析をよりきめ細かく行い、生徒全員の学力向上につなげる

## 15. 中学入試結果（2024年）

### ① 出願者数・受験者数・合格者数

試験日	募集人数		出願者数	受験者数	合格者数	倍率
帰国生 1/5	10 [10]	計	3	3	2	1.5 [1.3]
		男子	3	3	2	
		女子	0	0	0	
第1回 2/1	50 [50]	計	131(4)	123(4)	65(2)	1.9 [2.1]
		男子	73(2)	69(2)	30(1)	
		女子	58(2)	54(2)	35(1)	
第2回 2/2	60 [60]	計	230	172	109	1.6 [1.5]
		男子	127	93	56	
		女子	103	79	53	
第3回 2/2 午後	30 [30]	計	280	213<142>	105	1.4 [1.5]
		男子	184	147<106>	81	
		女子	96	66<36>	24	
第4回 2/4	30 [30]	計	174	89	37	2.4 [2.2]
		男子	118	65	33	
		女子	56	24	4	
合計	180 [180]	計	818(4)	600(4)	318(2)	1.9 [1.7]
		男子	505(2)	377(2)	202(0)	
		女子	313(2)	223(2)	116(1)	

※ [ ] 内の数字は昨年度 ( ) 内の数字はグローバル入試で内数。

< > 内の数字は午前（第2回）の合格者を除く判定対象者の人数。

### ② 科目別平均点・最低点

試験科目		国語	算数	理科	社会	4教科
配点		100	100	60	60	320(割合)
帰国生 1/5	受験者平均点	65	72			137.0(68.5%)
	合格者平均点	74	84			158.0(79.0%)
	合格者最低点	70	82			152(76.0%)
第1回 2/1	受験者平均点	63.1	50.4	40.9	43.4	197.8(61.8%)
	合格者平均点	67.9	61.9	44	46.2	219.9(68.7%)
	合格者最低点	45	38	34	32	200(62.5%)
第2回 2/2	受験者平均点	52	62.1	34.3	39	187.4(58.6%)
	合格者平均点	58.6	69.1	37.6	42.7	208.1(65.0%)
	合格者最低点	33	35	21	26	178(55.6%)
第3回 2/2 午後	受験者平均点	65.9	56.6			122.5(61.3%)
	合格者平均点	68.9	65.4			134.3(67.2%)
	合格者最低点	35	33			106(53.0%)
第4回 2/4	受験者平均点	33.4	33.8	22.5	23.2	112.9(56.5%)
	合格者平均点	40.5	43.5	27.2	26.8	138.1(69.1%)
	合格者最低点	8	22	18	9	121(60.5%)

※ 第4回総合入試の配点は国語60、算数60、理科40、社会40、合計200。

## 16. 中学入試問題の出題方針と出題形式

入試問題は「学校の顔」と言われます。従来から本校の中学入試問題は、建学の精神、入学者の受け入れ方針に従って作成されてきました。2025年度入試でも昨年度同様、知識のみならず、思考力・判断力・表現力を問う問題を出題します。2022年2月4日第4回の中学入試から、従来の本校の入試の国語と社会を合わせて総合Ⅰ、算数と理科を合わせて総合Ⅱとした出題を行ってきました。4科の問題量・解答時間を一般入試の約半分としたものです。本校では4教科の学習をしっかりと行ってきた生徒に入学してきてもらいたいと考えています。その一方で受験生の受けやすさも考慮しました。2025年度からは、この形式の入試問題を第2回・第4回・第5回入試において実施します。

公立の適性検査とは形式が異なりますが、適性検査対策の勉強をしている受験生にとっても取り組みやすいものと思われる。以下に、教科別の出題形式や対策を示します。問題のレベルは、どの教科も受験者平均が60%、合格者平均が70%前後となるように作成したいと考えています。

### 国語（50分、100点、一般入試・グローバル入試・帰国生入試）

① 出題形式 一 小説 二 論説文 各45点、各10問程度。 三 漢字 10点。書き取り5問。

#### ② 問題の特徴・対策

- ・小説 登場人物の心情に関する問題を中心に、情景描写や語句、表現に関する問題など。
- ・論説 主題と論拠に関する論理を問う問題を中心に、語句や表現、文法に関する問題など。
- ・小説、論説文の問題ともに記述問題（25字～80字）が2、3題あり、配点も高めに設定しています。また、記号選択の客観問題や空欄補充、同一表現、対比表現を見つける抜き出し問題など、幅広い設問を予定しています。
- ・国語の勉強はまず漢字・語句の語彙学習と多くの文章に触れ、速く読み、何が書いてあるか、まとめる訓練を積み重ねることです。そのために、日々読書、文章を読むことは欠かせません。物語・小説だけでなく、新聞や雑誌、そして国語の問題集の文章を数多く読み、解釈していくことで、理解する能力を養ってほしいと思います。

### 算数（50分、100点、一般入試・グローバル入試・帰国生入試）

① 出題形式 1 計算問題4～5問。2 小問4～5問。3～5 大問。各設問は2～4問。

・設問数は全部で17問程度。配点はほぼ均等。

・1～4は解答用紙に答えのみ記入。5は途中計算、考え方、図などを記入する記述式問題もある。

#### ② 問題の特徴・対策

- ・主に計算力、処理能力、表現力、といった力を試す問題を出題しています。内容的には、
  - 約数や倍数といった整数の問題
  - 割合や比、平均、速さに関する数量問題
  - 平面図形、立体図形の問題
  - 規則性の問題、場合の数の問題
  - つるかめ算、仕事算、過不足算など特殊算といわれる問題など、いろいろな分野からかたよることなく出題しています。
- ・大問の設問は、(1)は解きやすい導入問題で、(2)、(3)と徐々に難しくなっていきます。
- ・数学的思考力を養うためには多くの問題をていねいに解く以外に方法はありません。数多く解いていくと、解法に慣れていきます。そして、よく考えて解いていくことです。解けなくて気持ちがあせるときもあるかと思いますが、じっくり考えることがもっとも大切です。

### 理科（30分、60点、一般入試）

① 出題形式 物理・化学・生物・地学の4分野から、バランスよく出題。

・実験・観察の結果から考察する問題が多く出題されます。

・語句を記入したり、記号を選択したりするだけでなく、計算問題、記述問題、絵を描く問題など、多彩な形式で出題されます。

#### ② 問題の特徴・対策

・常日ごろから、実験・観察に気を配ることが大切です。チャンスがあれば実物に触れてみる、身近な自然現象にはなぜだろうといった関心をもつようにしておく、科学技術の進歩についても、日常生活にかかわる身近なものについては注意

をはらっておくことも必要です。また、動植物などは間近で観察し、スケッチをしてみることも、理科のよい勉強だと思います。小学校の実験でも、積極的に取り組み、自分で結果をまとめる習慣をつけておきましょう。

・教科書だけではなく、問題の題材になるもの、現象はすぐ身の回りにたくさんあります。小さなことでも、“おや！なぜだろう？”と関心を持って見るのが大切だと思います。

・基本的な知識や計算などは確実に解けるようにしておきましょう。

### 社会（30分、60点、一般入試）

① 出題形式 1 歴史分野 2 地理分野 各30点。設問数は各15問前後。

・各設問はそれぞれ歴史、地理にとどまらず、融合問題や公民分野の問題、時事問題なども出題されます。

・各設問は記号選択、語句記入、空欄補充、時代順に並べる、などの形式で答えます。また、数十字程度の記述問題もあります。

・漢字指定あり。都道府県名、県庁所在地、省庁名、憲法の主な条文、歴史上の重要な人物名など。漢字指定の問題をひらがなで答えてもバツとなります。

② 問題の特徴・対策

・歴史分野では人名や年代を丸暗記するだけでなく、以下のことに注意して学習してください。

- 人物については、その人の業績だけでなく、その人が生きていた時代の特徴をまとめる。
- 出来事については、なぜ（原因）とその後どうなった（結果）のかをまとめる。
- 遺跡や歴史的建造物、仏像、絵画などの文化財の写真や絵をよく見ておく。

・地理分野でよく扱われる内容としては、以下のものがあげられます。

- 都道府県の特徴についての説明文からその都道府県名を答える。
- 統計表から、あてはまる産物・製品などや都道府県名を答える。
- 地図から、その地域の自然環境や産物、人々の暮らしについて答える。

### 英語（50分、100点、グローバル入試）

① 出題形式

文法・語法、並べ替え、会話文、広告やメールなどの読み取り、総合長文読解（英文和訳、英語の質問に英語で答える問題を含む）など。リスニング・自由英作文はありません。

② 問題の特徴・対策

実用英語技能検定3級レベルの問題を出題します。

③ グローバル入試における合格判定基準について

一般入試の4教科満点は320点、グローバル入試の3教科満点は300点ですので、それぞれ個別に判定します。まず、英語が英検3級程度の実力があると認められるか。次に、国語・算数の2科目合計が、一般入試における国語・算数2科目の受験者平均点程度に達しているか。以上のことから判断し総合的に可否を判定します。英語だけ得点できていても、国語・算数の得点しただけでは合格になるとは限りません。

### 総合Ⅰ【国語・社会】（50分・100点【国語60点、社会40点】・総合入試）

国語と社会の問題用紙は合冊、解答用紙は教科毎となります。

出題形式

国語：一 論説文 40点 二 語句問題 10点 三 漢字 10点

社会：一般入試の大問を簡略化。設問数は14問前後。数十字程度の記述問題もあり。

### 総合Ⅱ【算数・理科】（50分・100点【算数60点、理科40点】・総合入試）

算数と理科の問題用紙は合冊、解答用紙は教科毎となります。

出題形式

算数：一般入試に準ずる。（一般入試の6割程度の分量）

理科：一般入試の大問を簡略化。



## 17. Q & A

### Question

勉強が厳しい、というイメージがありますが、ついていけなくなる心配はありませんか。

### Answer

中学の教科内容は中学2年の修了時まで、高校教科は高校2年修了時までに基礎をしっかりと修得するというペースで、授業は進められます。それだけを見ると、「速い」という印象を受けるかもしれませんが、授業時数は学習指導要領に定められた標準時数の1.5～2倍もあるため（英語が7時間、国語・数学が6時間など）、むしろゆっくりと、しかも深く、教科内容を指導することができます。特に中学1、2年生に対しては、内容が未消化で授業に付いていけない者を出さないように最大限の注意が払われ、定期試験や小テストで基準点に達しなかったときは、指名者補習などの十分なフォローがおこなわれます。放課後学習支援システム「EMK未来サポート」も活用し、低学年のうちに学習習慣を身につけるように指導します。

### Question

塾に行かなくても大丈夫でしょうか。

### Answer

学校の授業を集中して受け、授業に合わせた家庭学習の習慣をつけることが大切です。わざわざ塾に通う必要はありません。塾に通っている生徒の割合は、1、2年生で10%、3～5年生で20%ほどです。6年生では40～50%と少し多くなりますが、苦手な科目を1科目だけとか、自習室を使いたいから、という理由で塾を利用することが多くなっています。大半の生徒は塾に頼らず、学校の授業中心に勉強しています。放課後は無窮館と高校棟3階にて夜7時まで学校で自習することが可能ですので、学校を大いに活用してほしいと思います。

2019年8月から無窮館内に「EMK未来館」を設置し、放課後学習支援システム「EMK未来サポート」がスタートしました。中学1、2年生は全員登録、中学3年生以上は希望制となります。学校としては最低週2回サポートを受けるように奨励しています。週6日（毎日）通うこと、部活が終わった後にEMK未来館で宿題をやって帰るといったことも可能です。早朝7：10から朝利用もできるようになり、学校完結型の指導体制がますます強化されています。

### Question

学習への動機づけ、自分の将来を考える機会など、学校で取り組んでいることがあれば教えて下さい。

### Answer

6年間を通じて、各学年のテーマ・指導目標に基づいたキャリア教育を行っています。

いろいろな行事がありますが、例としていくつかをご紹介します。

#### ○ キャリアガイダンス

3～5年生が対象です。保護者や卒業生を招いて仕事や社会、進路選択について語っていただきます。「ふだん聞くことのできない人たちから話を聞けてよかった」、「就職するのも仕事を続けていくのも大変そうだ」、「みんな自分の仕事にプライドをもっているのがわかった」、「自分の将来は自分で決め、やりたいことをやるべきだと思った」など、終了後には生徒たちのさまざまな感想が聞かれます。職業のこと、大学のことなどを具体的に考えていく生徒が増える貴重な機会となっています。

#### ○ 進学講演会

3～5年生を対象に、大学の教授や最先端の研究者の講義を体験する行事です。2019年は東京大学名誉教授の養老孟司先生をお招きし、ご講演いただきました。コロナ禍の2021年は一橋大学の黒佳英司先生に、計量経済学についてのご講演をオンラインにて行っていただきました。2022年はJAXA助教の村上豪先生に、現在従事している水星探査についてを中心に、宇宙研究の魅力やご自身の進路選択についてもお話しいただいています。2023年には学習院大学の鈴木亘先生に社会問題全体を扱う経済学のアプローチの仕方を教わりました。

## ○ 進学懇談会

5、6年生を対象に卒業生が受験や大学について、自身の経験を語りアドバイスします。

## Question

「大学入学共通テスト」、「英語4技能評価」、「主体性評価」に向けた学校の対策を教えてください。

## Answer

「大学入学共通テスト」では「自ら課題を発見し、その解決に向けて探究し、その成果を表現するために必要な思考力・判断力・表現力」が評価されます。本校ではもともと、知識を詰め込むだけの指導は行っていません。授業中に生徒に考えさせる時間を多くとったり、協働学習をさせたりといった能動的学習、いわゆるアクティブラーニング型の授業も多くおこなっています。

「英語4技能評価」に対しては、本校ではもともとグローバル教育に力を入れてきました。1、2年生での英会話の授業は1クラスを20人弱のグループ2つに分け、それぞれを外国人教師が指導しています。4年生では全員が2週間のUSA・カナダ体験学習に参加します。また希望者には第2外国語（フランス語、中国語）と同時に英会話の講座も用意されています。学校にはJETのALT（外国語指導助手）が常駐しており、教員室に來れば英語で話をする事ができる上に英作文の添削指導も受けられます。4、5年生の英語の授業中にオンライン英会話も行われています。

「主体性評価」に対しては、本校の教育方針「リーダーの育成」のもと、それぞれの生徒が主体的に行動、発言できるようになるための教育プログラムが数多く用意されています。授業以外の学校行事や部活動、委員会活動などを通じて、今後求められる力を養っています。また、英検やTEAP、スピーチコンテスト、数学オリンピックなど各種資格の取得やコンクールなどへの参加も奨励しています。

本校が提供する教育プログラムに沿った学習をしっかり行えば、今後、大学入試がどのように変化しても十分対応できる学力を身につける事が出来ると確信しています。

## Question

創立30年を超えていますが、環境整備の取り組みはしていますか。

## Answer

2012年より校舎の内装リニューアル工事が進められました。各教室がきれいになったことはもちろん、照明がLEDとなり教室が明るくなりました。また、体育館内に女子更衣室の増設が行われました。2017年にはグラウンドの全面改修工事が行われ、緑鮮やかな人工芝グラウンドに生まれ変わりました。生徒たちはそのグラウンドで気持ちよさそうに体育の授業や部活動を行っています。さらに昨年は体育館にエアコンが設置され、暑い夏にも快適に活動できるようになりました。

登下校の便宜を図るため、最寄り駅からの路線バスを運行する京王バスと協議をし、2013年から、登下校の時間帯に直行の急行バスを運行してもらっています。直行で校内に乗り入れ、学校・高尾間を約10分で結びます。従来の路線バスも併用し、利便性が高まりました。

近年はICT教育を充実化させるため、次のように環境を整えてきました。2016年、全教室に電子黒板機能付きプロジェクターの設置。2017年、PC教室の整備。2018年、全教室にWi-Fiの設置。2019年、学校所有のiPad40台の利用開始。2020年、Classi、Webexの導入。2021年、中学1年全員タブレット端末の購入、活用開始。（現在、1～4年生は全員所有しています。）

## Question

部活動は盛んでしょうか。人気の部活、変わった部活がありましたら教えてください。

## Answer

部活動は生徒の人格形成のための重要な場として位置づけられ、恵まれた施設を活用し、9割以上の生徒の参加のもとにきわめて活発におこなわれています。グラウンドと野球場は本校と堀越高校の共用であるため、部活動では曜日によって交替で使っていますが、中庭、第2球場（B球場）も代用することで使用場所のやりくりをしています。テニス部やバ



スケッチボール部、サッカー部、野球部をはじめとして運動部に人気が集まっています。陸上競技部、ダンス部、水泳部は一部の競技で全国大会出場経験もあります。一方、文化部では吹奏楽部や生物部が人気です。自然環境に囲まれた学校の立地を生かし、地道な研究の成果を文化祭の場で発表し続けている生物部は、来校者の評判がとても高いです。

### Question

部活動の活動時間、週あたりの日数、引退の時期などを教えてください。

### Answer

活動時間は平日1時間半～2時間、活動回数は週に1日から5日までとさまざまです。休日に他校との練習試合を組む部も多く、また、中体連、高体連の地区大会などで好成績を収める部も増えています。引退の時期は部活動によって異なります。高校2年の文化祭や秋の大会を最後に引退して受験勉強に専念する部活動もあります。部活動と帰宅後の家庭学習をきちんと両立させるのは簡単ではないようですが、高校3年の春のシーズンまで部活動を続ける部・同好会も少なくありません。9月まで参加し続けて難関国公立大学に合格した生徒もいます。

### Question

いじめや不登校はありますか。

### Answer

まず、いじめの問題ですが、本校にはいじめは絶対にはないと言い切れません。互いの人格を認め合う心がまだ成熟していない低学年の間では、ちょっとしたいざこざが原因でいじめが起こる可能性はあると思います。しかし、仮にいじめが起きて、それを芽のうちに摘み取れる体制が本校には出来ています。学校側が気づかないうちに、いじめがエスカレートしていくようなことはありません。

いじめがあるところでは、生徒の表情や教室の雰囲気などに何らかの変化が現れてくるものです。担任や授業を担当している教員などが異状らしきものを感じ取ったら、すぐに学年主任や生徒指導部長、副校長に報告します。該当学年の教員団はいろいろな情報を集め、また、生徒からも事情を聴くなどして、いじめの有無をよく調べます。いじめであることがわかれば、いじめをした生徒には反省を促す指導をおこない、保護者にも説明して、学校の指導に協力を求めます。

次に不登校の問題ですが、不登校の生徒は毎年、何人かいます。なかには、登校はしても教室に入れない“保健室登校”の生徒もいます。不登校の生徒が短期間のうちに通常の学校生活に復帰するのはなかなか大変ですが、養護教諭や担任が親身な手助けをしています。

また、心理学療法、カウンセリング専門の大学の先生や臨床心理士の方（男女1名ずつ）が来校され、月2回ずつ、「こころの相談室」を開いて、心の悩みを持つ生徒やその保護者の相談に当たってくださいます。

### Question

学校の安全対策について教えてください。

### Answer

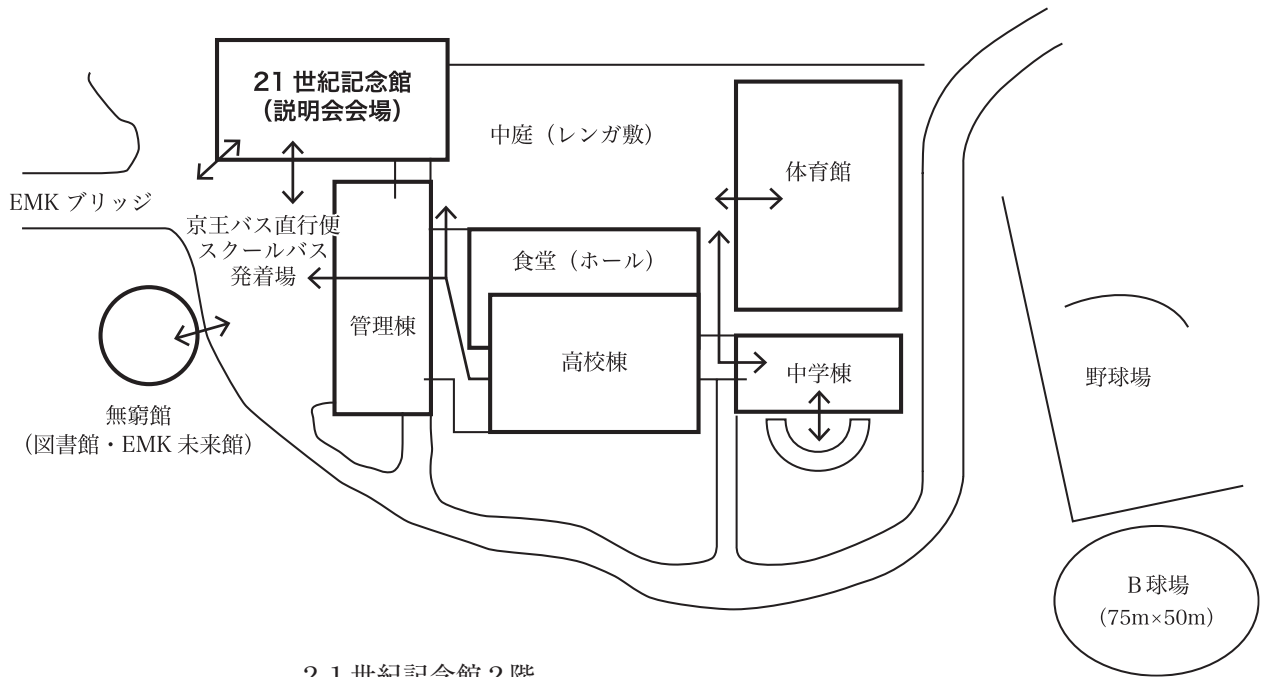
学校では災害時に備え、在籍生徒全員の3日分の非常食の入ったサバイバルセットをはじめ、各種防災備品を備蓄しています。また、その他の安全対策として、年1回の防災訓練はもちろん、警察や消防の指導のもと、教員と生徒を対象に、不審者対策講習会やAED講習会などもおこなっています。

保護者への緊急連絡の手段は、電話連絡が主ですが、それを補うものとして保護者の携帯電話やパソコンへの一斉メール配信システムを導入しています。2020年度からはClassiによる連絡も行えるようになりました。

# 校内案内図

↔ は出入口

人工芝グラウンド



21世紀記念館 2階

	教員室	PC ルーム	1 E	EMKルーム	
楽器庫	1 A	1 B	1 C	1 D	学習室 A

高校棟 3階

学習室 4	学習室 3	学習室 2	6 E
6 A	6 B	6 C	6 D

高校棟 2階

5 A	5 B	5 C	5 D
4 A	4 B	4 C	5 E

高校棟 1階

生活科室	理科室 1	理科室 2	理科室 3
保健室	4 D	4 E	美術室

未来館 1階

自習室 C	個別指導ブース
-------	---------

中学棟 3階

学習室 1	2 A		
2 E	2 D	2 C	2 B

中学棟 2階

3 C	3 D	3 E
-----	-----	-----

中学棟 1階

MP ルーム	講師室	
教員室	3 A	3 B

未来館 地階

自習室 B	自習室 A
-------	-------

